

KONSTEN PÅ CLARION HOTEL & CONGRESS TRONDHEIM





Jaume Plensa, Barcelona (f. 1955)

Jaume Plensa tillhör de mest uppmärksammade skulptörerna internationellt efter sin *Crown Fountain* i Millenium Park i Chicago, *Dream* utanför Liverpool och *Echo* i Madison Square Park i New York. För Copperhill i Åre har han tidigare gjort ljusskulpturerna *Dialogue* och för Clarion Hotel Post *Dröm*, tre stora skulpturer som lyser på 12 meter höga stålpelare utanför hotellet, och som blivit ett nytt landmärke för Göteborg. De tre lysande skulpturerna här i hotellets reception heter *Where are you?* (2007) och blir på samma sätt någonting som gästerna aldrig glömmet.

Mer om Jaume på www.jaumeplensa.com



DAY

NIGHT

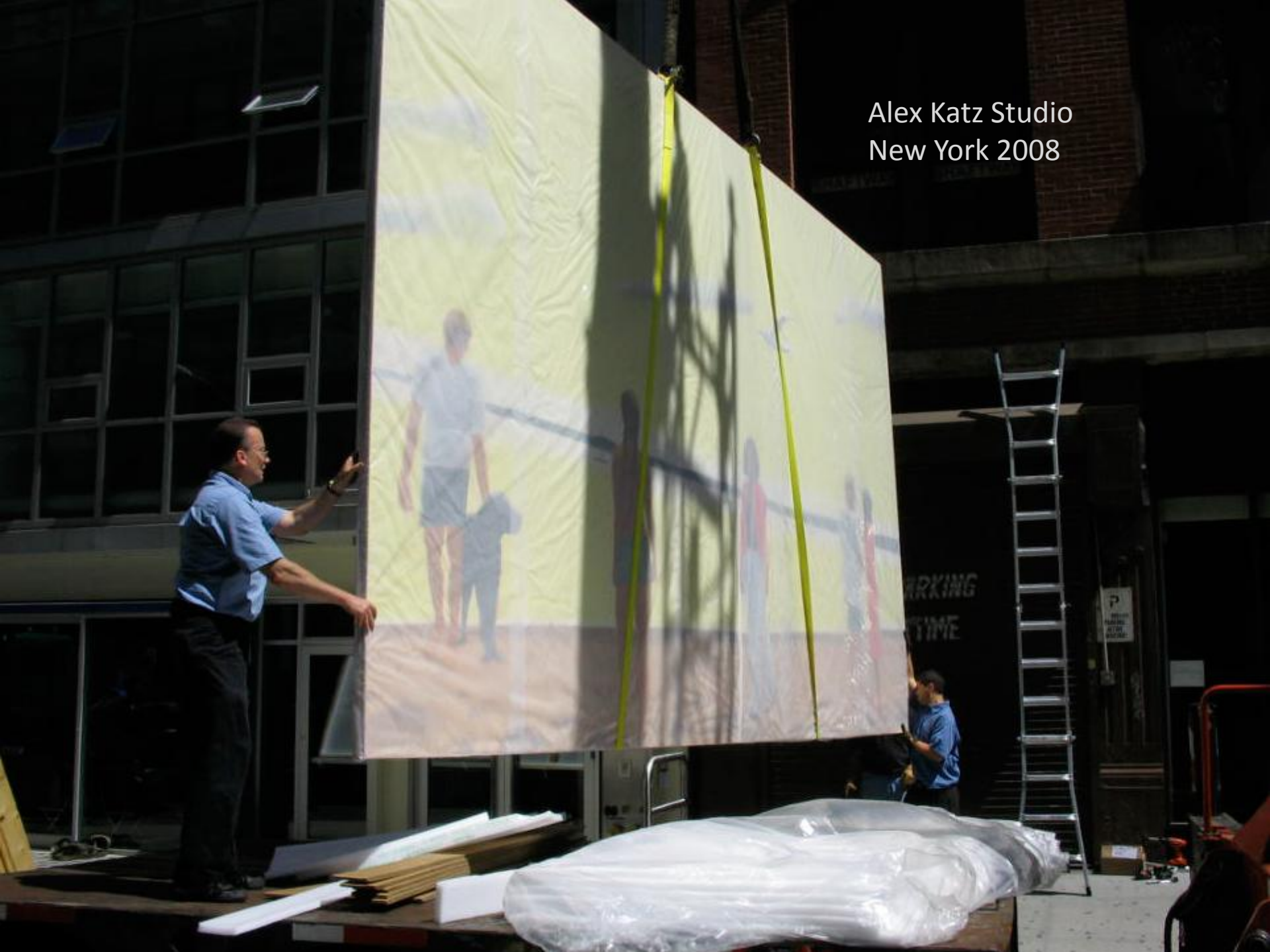


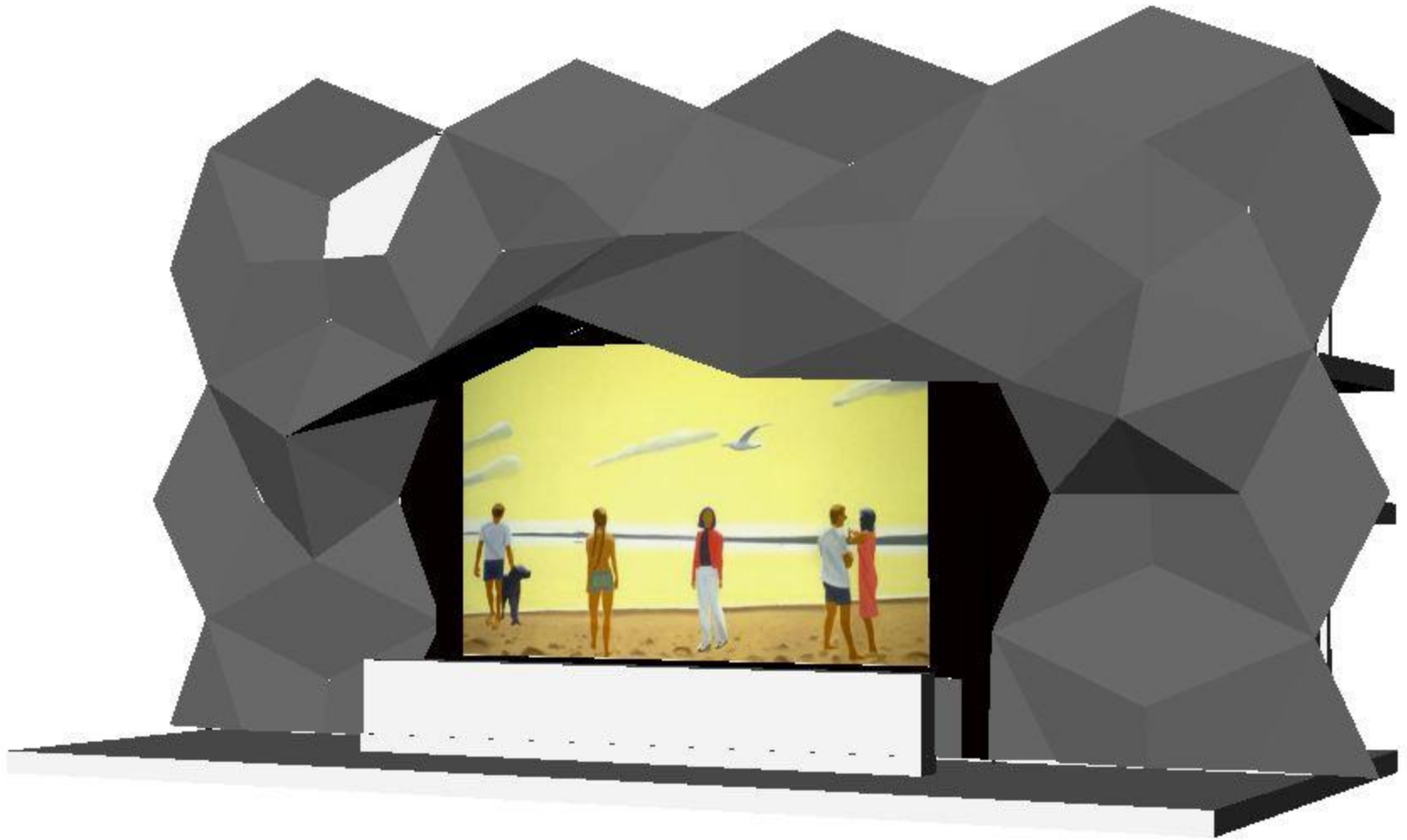


Alex Katz, New York (f. 1927)

Det första som välkomnar besökarna i det nya hotellet är en stor vacker bild, *Penobscot Morning* (2004) av den amerikanske målaren Alex Katz. Målningen är över sex meter lång, målad på duk och en av de största i hans produktion. Petter Stordalen köpte den i konstnärens ateljé 2008 och den har sedan dess funnits i samlingen utan att finna sin perfekta plats – tills nu. Katz förknippas främst med Pop Art och har influerat många yngre konstnärer genom åren. Mer om Katz på www.alexkatz.com.

Alex Katz Studio
New York 2008





RECEPTIONEN



BÅRD BREIVIK



Bård Breivik, Oslo (f. 1948)

Bård tillhör de norska konstnärer som visats runt om i världen, men som också har världen som arbetsfält. Hans konst vilar på hantverksgrund och inget material är honom främmande. De fyra pelarna, *Human Tubes* (2011) har vistats på Kunstnerforbundet i Oslo med stor framgång. DE är monumentala med en mänsklig skala: en i polerat koppars vid entrén, tre i lackerad epoxy som manifesterar de tre färger som är vanligast bland världens flaggor: rött, vitt och blått. Se vidare www.bardbreivik.no



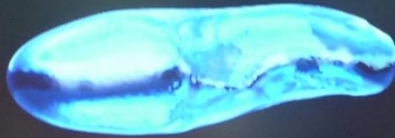
Tony Bevan, London (f. 1951)

Engelsmannen Bevan arbetar grafiskt med reducerade färger och generösa former. Många av hans bilder är självporträtt och ofta i stort format. Bevans majestätiska huvud i kol och röd akrylfärg är ett blickfång i den höga lobbyn som tar in rummets volym och ger det en viss intimitet. Mer på www.tonybevan.com

Sven Pålsson, Oslo (f. 1965)

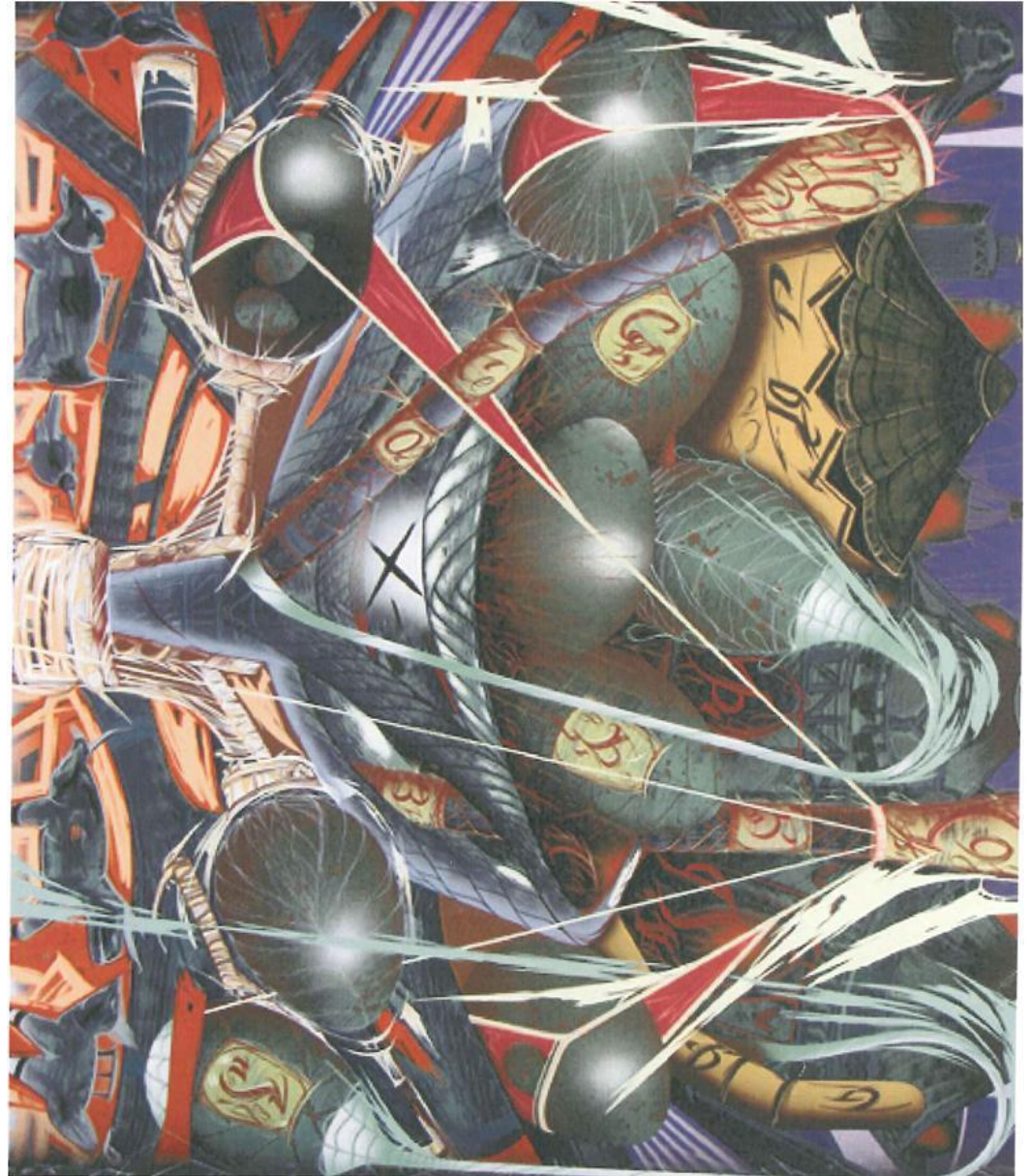
Pålsson arbetar nästan uteslutande med elektronisk konst och tillhör här pionjärerna i Skandinavien.

Bending Water är en serie tredimensionella digitala animationer som han arbetat på under flera år, bl.a. har den vistats på Nasjonalgalleriets fasad i Oslo. Hotellets version visas på storskärmen i lobbyn när den är i viloläge. Läs mer på www.svenpahlsson.com

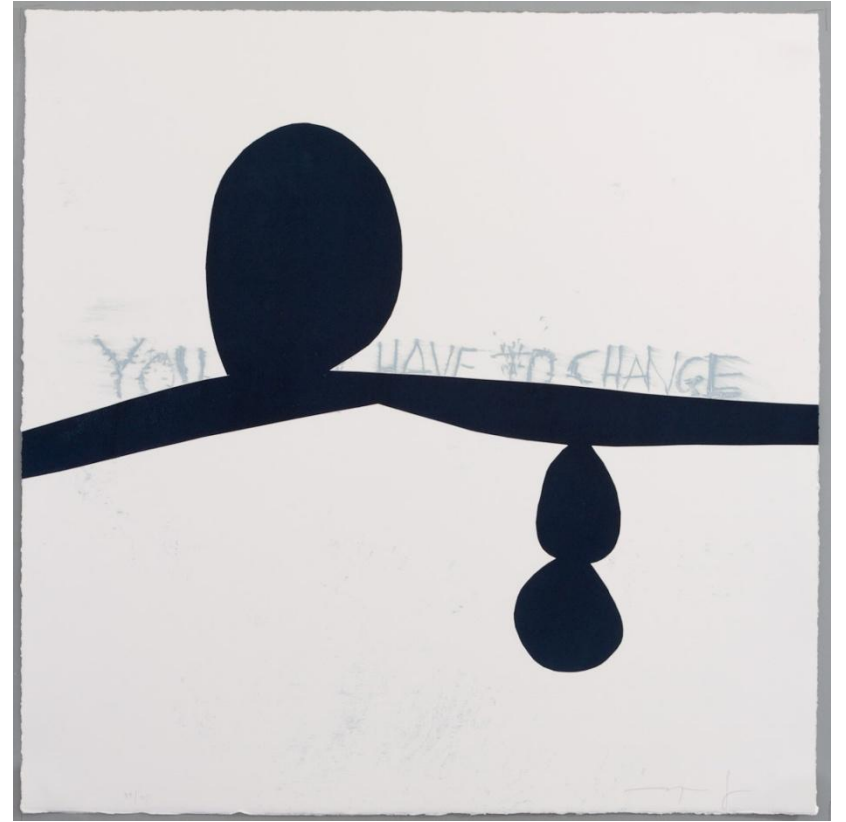
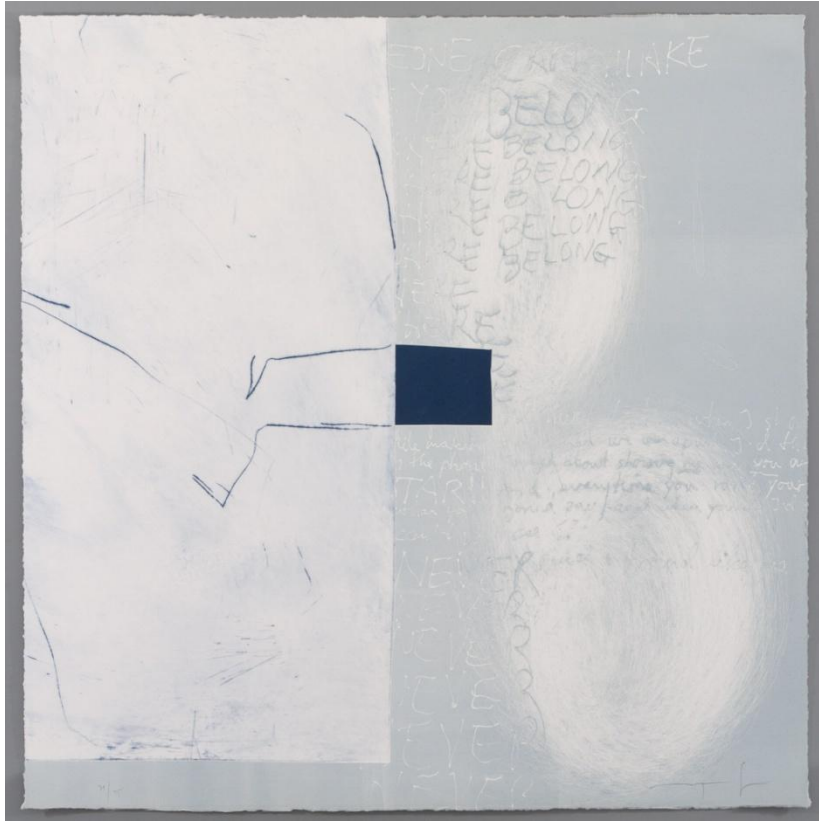




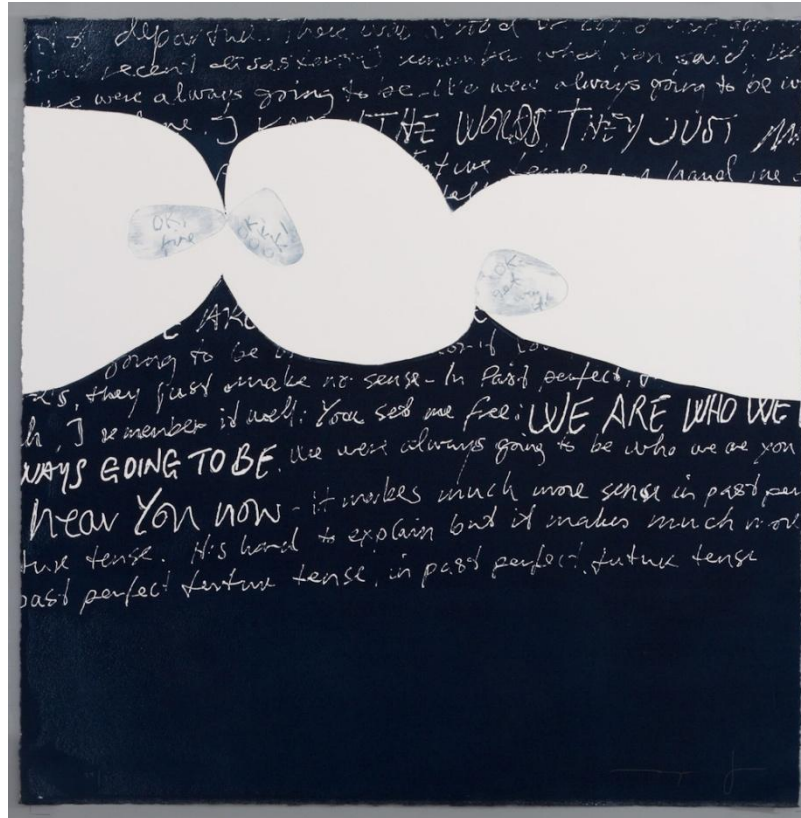
LARRI PITTMAN



Lari Pittman, Los Angeles (f. 1952)
Pittman har länge tillhört de mest uppmärksammande amerikanska konstnärerna i Europa. En föregångare bland de som inspirerats av graffiti och serieteckning. I hotellet visas tre av hans stora målningar med ett fascinerande och färgstarkt myller av detaljer som förenas i en övergripande struktur. I Norge representeras Pittman av det nya Galleri Gerhardsen-Germer på Tjuvholmen i Oslo. Mer information på www.gladstonegallery.com



MAGNE FURUHOLMEN



Magne Furuholmen, Oslo (f. 1962)

Framför hissarna i varje våning visas två grafiska bilder av Magne Furuholmen. De ingår i en svit kallas *Peyne's Grey*, med namn efter sina grå nyanser, som skapades för en utställning på Henie-Onstad Kunstsenter 2004. Bilderna är karaktäristiska för Furuholmen med sina kombination av bild och text. Bilderna användes också för Magnes första solo-CD *Past Perfect Future Tense* (Universal). Mer om Magne på www.magnef.org



MARKUS DRAPER



Markus Draper, Berlin (f. 1969).

Draper är målare och filmmakare. Han inspireras av arkitektur och hans verk domineras av bilder på olika hus. Men hans byggnader blir både hemlighetsfulla och dramatiska. De båda målningarna i åttonde etagen är typiska för hans sätt att arbeta, med scener där husen på ytan verkar helt vanliga och fridfulla, men som döljer och skyddar något oerhört. Mer på

www.markusdraper.de

Marit Følstad, Oslo (f. 1969)

Følstad är mest uppmärksammad för sina videoarbeten med oftast sig själv som modell, utlämnande, inte så sällan provocativa. I sina neonarbeten experimenterar hon på helt andra fält, ljusets förmåga att teckna i rummet och hon tänjer materialet till sina yttersta gränser. verket *Shadowplay* (2009) "fryser" hon en rökslinga till en stillbild. Se www.folstad.net

